

DÉVELOPPER  
LA FORMATION TRANSPORT  
ET LOGISTIQUE



## Présentation de la valise pédagogique pour une situation de « Tourne à droite sur redémarrage au feu tricolore »

### Tourne à droite sur redémarrage au feu tricolore [6]

Ce document fait partie d'une « valise pédagogique » destinée à la sensibilisation des conducteurs et futurs conducteurs de poids lourds sur les risques spécifiques d'accident avec des cyclistes lors d'un redémarrage après arrêt au feu tricolore. Il accompagne le clip vidéo intitulé « Tourne à droite sur redémarrage feu [6] ». Le clip a été tourné à Bron (rue H. Boucher et route de Genas) le 05/05/2015.

Cette valise fait partie d'un ensemble comprenant neuf valises pédagogiques constituées chacune d'un clip vidéo, d'un support pédagogique au format pdf et pour quatre d'entre elles, d'une animation 2D.

Les valises suivantes sont actuellement disponibles :

Classe de situation	Type d'utilisateur	Contenu de la valise
[1] Dépassement d'un bus à son arrêt	Piéton	Vidéo + support pédagogique
[2] Marche arrière en aire piétonne	Piéton	Vidéo + support + animation 2D
[3] Tourne à droite sur entrée privée	Trottinette	Vidéo + support pédagogique
[4] Tourne à droite sur bande cyclable	Cycliste	Vidéo + support pédagogique
[5] Franchissement d'un giratoire	Cycliste	Vidéo + support + animation 2D
<b>[6] Tourne à droite sur redémarrage feu</b>	<b>Cycliste</b>	<b>Vidéo + support pédagogique</b>
[7] Stationnement sur bande cyclable	Cycliste	Vidéo + support + animation 2D
[8] Traversée de piétons	Piéton + poussette	Vidéo + support pédagogique
[9] Changement tardif de direction	Cycliste	Vidéo + support + animation 2D

### Conception / Réalisation

Les outils et supports constituant les valises ont été conçus par le CEREMA à l'initiative du PST Rhône-Alpes et en partenariat avec le CIDUV, l'AFT, l'Académie de Lyon et le Lycée des métiers de l'automobile et du transport routier « Emile Béjuit » de Bron.

Le projet a été financé sur le budget de « Monsieur Vélo » par la DGITM du Ministère de l'Écologie, du Développement Durable et de l'Énergie avec l'appui du LUTB-RAAC. Il a bénéficié d'un accompagnement par la division LIGERON® de SONOVISION (groupe ORTEC) et Garage Productions pour la réalisation des éléments vidéo.

Les tournages ont été réalisés dans l'agglomération lyonnaise dans des conditions réelles de trafic urbain. Les situations ont été reconstituées et mises en scène avec des figurants à partir des scénarios d'accidents les plus courants. Aucun des participants ou figurants n'a été blessé lors des tournages.

En dehors des conditions spécifiques de certaines situations mises en scène, les règles du code de la route ont été respectées par l'ensemble de l'équipe participant au tournage.

## Contenu de la valise

- ❖ 1 clip vidéo de 1 minute 10 sur une situation de tourne à droite sur redémarrage au feu tricolore avec présence d'un cycliste arrêté à l'aplomb de la cabine.
- ❖ 1 support pédagogique au format pdf comportant :
  - ✓ 1 fiche recto/verso (format portrait) pour la présentation de la valise et des conseils pour son utilisation à destination du formateur / animateur,
  - ✓ 1 fiche recto/verso (format portrait) comportant le questionnaire à distribuer aux élèves après présentation du clip,
  - ✓ Plusieurs fiches constituant les supports pédagogiques d'animation.

## Conseils d'utilisation

Les propositions qui suivent sont des suggestions pour aider les enseignants, formateurs et autres animateurs à s'approprier les outils et supports composant cette valise. Nous espérons que chaque personne se l'appropriera en fonction de ses objectifs, de son auditoire et de ses connaissances.

- ❖ Le **clip vidéo** est destiné à être utilisé en tant que support de réflexion pour les conducteurs ou futurs conducteurs. Nous conseillons de le projeter aux élèves / stagiaires **en introduction de séance**. Il n'est pas destiné à illustrer ce qu'il faut faire ou ne pas faire, il illustre un ou plusieurs risques potentiels d'accident en milieu urbain,
- ❖ Le **questionnaire** d'accompagnement de la vidéo doit être distribué aux élèves **immédiatement après la projection du clip** et faire l'objet d'une **correction collective** pour ouvrir la discussion et favoriser le questionnement :
  - ✓ Il permet d'engager la réflexion sur la complexité de la conduite et de l'environnement urbain dans lequel se situe l'activité du conducteur de camion,
  - ✓ Il permet aussi de faire un point et un rappel sur les informations à prélever et les actions à engager pour effectuer un tourne à droite sur redémarrage au feu tricolore.
- ❖ Une fiche recto présente les **réponses correctes au questionnaire**. Elle peut soit servir de support pour l'animateur ou au choix être distribuée aux élèves,
- ❖ Une fiche recto/verso, réservée à **l'usage de l'enseignant**, présente les **messages clés** retenus pour servir de fil directeur à l'animation.

Les cinq dernières fiches sont présentées sous la forme de diapositives pouvant servir de support d'animation et comportent :

- ❖ la **grille de correction** pour les actions composant la manœuvre,
- ❖ les **messages à retenir** destinés aux élèves (reformulation / synthèse des messages clés de la fiche enseignant),
- ❖ le **schéma explicatif de la situation** illustrée par le clip.
- ❖ les deux dernières fiches présentent les **schémas explicatifs du sas vélo** et du **cédez-le-passage cycliste au feu**.

Les messages proposés ne sont ni exhaustifs, ni limitatifs. Ils auront avantage à être accompagnés d'un discours pédagogique approprié, porté et alimenté par l'expérience de l'animateur.

## Questionnaire d'accompagnement de la vidéo (à compléter)



### 1. Qu'est-ce que j'ai vu dans la vidéo ?

*Trouvez les bonnes réponses et cochez les cases correspondantes*

Le cycliste circulait sur une voie cyclable..... OUI  NON

Le cycliste circulait sur une voie de bus..... OUI  NON

La rue empruntée par le camion était :  
en sens unique  à double sens

L'intersection permettait (*plusieurs réponses possibles*) :  
de tourner à droite  d'aller tout droit

Avant son arrivée au feu rouge, le camion a dépassé (*plusieurs réponses possibles*) :  
1 cycliste  1 scooter

Le feu tricolore était équipé d'un sas réservé aux cyclistes avant le passage pour piétons :  
OUI  NON

Le conducteur du camion a dépassé le cycliste avant d'arriver au feu..... OUI  NON

Le conducteur du camion consultait un bordereau de livraison au feu rouge..... OUI  NON

Le conducteur du camion avait mis son clignotant à droite..... OUI  NON

Le conducteur aurait pu détecter le cycliste dans son rétroviseur..... OUI  NON

Le cycliste pouvait voir le clignotant du véhicule..... OUI  NON

Le conducteur du camion a laissé un espace de sécurité avant le passage piéton OUI  NON

Le conducteur du camion aurait pu éviter l'accident..... OUI  NON

2. Qu'est-ce que je fais quand je redémarre à un feu pour tourner à droite ?



*Oups ! Notre conducteur a tout mélangé !*

- A Je laisse un espace de sécurité avant le passage piéton en m'arrêtant au feu rouge
- B Je mets mon clignotant à droite avant d'arriver au feu
- C Je porte attention aux usagers que je dépasse avant le feu
- D Avant de redémarrer je contrôle mes rétroviseurs pour vérifier l'évolution de la situation
- E Pendant l'arrêt au feu rouge je contrôle mes rétroviseurs, antévisseur compris
- F J'engage mon tourne à droite
- G Je démarre en contrôlant l'intersection à gauche puis à droite
- H Je contrôle dans les rétroviseurs droits pour l'empatement
- I Je projette mon regard sur le passage piéton pour vérification de ma trajectoire

*Aidez-le à remettre de l'ordre dans les étapes de sa manœuvre  
(Notez la lettre qui correspond à l'action)*

Etape 1 →

.....

Etape 2 →

.....

Etape 3 →

.....

Etape 4 →

.....

Etape 5 →

.....

Etape 6 →

.....

Etape 7 →

.....

Etape 8 →

.....

Etape 9 →

.....

## Grilles de correction du questionnaire

Le cycliste circulait sur une voie cyclable..... OUI  NON

Le cycliste circulait sur une voie de bus..... OUI  NON

La rue empruntée par le camion était :  
en sens unique  à double sens

L'intersection permettait (*plusieurs réponses possibles*) :  
de tourner à droite  d'aller tout droit

Avant son arrivée au feu rouge, le camion a dépassé (*plusieurs réponses possibles*) :  
1 cycliste  1 scooter

Le feu tricolore était équipé d'un sas réservé aux cyclistes avant le passage pour piétons :  
OUI  NON

Le conducteur du camion a dépassé le cycliste avant d'arriver au feu..... OUI  NON

Le conducteur du camion consultait un bordereau de livraison au feu rouge..... OUI  NON

Le conducteur du camion avait mis son clignotant à droite..... OUI  NON

Le conducteur aurait pu détecter le cycliste dans son rétroviseur..... OUI  NON

Le cycliste pouvait voir le clignotant du véhicule..... OUI  NON

Le conducteur du camion a laissé un espace de sécurité avant le passage piéton OUI  NON

Le conducteur du camion aurait pu éviter l'accident..... OUI  NON

### Ordre des actions pour la manœuvre

- 1 → C Je porte attention aux usagers que je dépasse avant le feu
- 2 → B Je mets mon clignotant à droite en arrivant au feu
- 3 → A Je laisse un espace de sécurité avant le passage piéton en m'arrêtant au feu rouge
- 4 → E Pendant l'arrêt au feu rouge je contrôle mes rétroviseurs, antéviser compris
- 5 → D Avant de redémarrer je contrôle mes rétroviseurs pour vérifier l'évolution de la situation
- 6 → G Je démarre en contrôlant l'intersection à gauche puis à droite
- 7 → H Je contrôle dans les rétroviseurs droits pour l'empatement
- 8 → F J'engage mon tourne à droite
- 9 → I Je projette mon regard sur le passage piéton pour vérification de ma trajectoire

## Messages clés pour les enseignants

1. **Un arrêt au feu rouge n'est pas une situation figée** → L'environnement routier est un environnement dynamique qui évolue même en dehors des actions du conducteur. *Exemple de la remontée du cycliste sur la droite du camion pendant son arrêt au feu rouge.* Pour gérer ce risque plusieurs actions sont nécessaires :
  - ✓ Laisser un **espace de sécurité** pour permettre le positionnement des cyclistes devant le camion et faciliter leur détection au moment du redémarrage,
  - ✓ Mettre le **clignotant avant l'arrêt et pendant tout l'arrêt**,
  - ✓ Continuer à **surveiller le côté droit** du véhicule **pendant l'arrêt** au rouge,
  - ✓ **Ne pas faire autre chose** (*consulter les bordereaux de livraison, programmer un itinéraire sur le GPS, téléphoner...*).
2. **Rester vigilant en toutes circonstances** et prévoir l'imprévisible :
  - ✓ **Permet de détecter** ce qui, dans l'environnement, pourrait mener à une situation critique (*détection du cycliste lors du dépassement avant le feu*) et **d'anticiper sur une situation future possible**,
  - ✓ **Mettre le clignotant ne suffit pas** à ce que les cyclistes comprennent et anticipent la manœuvre du camion,
  - ✓ Il reste toujours un **risque de ne pas détecter un usager** à proximité du camion,
  - ✓ Penser à utiliser l'antévisseur et le rétrovisseur d'accostage pour **vérifier l'angle mort cabine à l'avant et à droite**.
3. Le conducteur doit toujours **rester dans le questionnement** :
  - ✓ Qu'est devenu le cycliste que je viens de dépasser ?
  - ✓ Y a-t-il quelqu'un dans mon angle mort ?
  - ✓ Ai-je bien regardé ?
4. **L'attente au feu rouge fait partie de l'activité de conduite** → L'attention du conducteur peut être détournée de la situation s'il s'engage dans une autre action (*par exemple, il pourra oublier le cycliste qu'il a dépassé avant le feu*). **Faire un retour sur les distracteurs** qui vont détourner l'attention du conducteur :
  - ✓ Programmation du GPS, recherche d'itinéraire,...
  - ✓ Recherche d'informations dans l'environnement (localisation client, nom de rue, numéro...),
  - ✓ Consultation des écrans dans la cabine (radio, outils de gestion de flotte, SMS...),
  - ✓ Conversation téléphonique **MEME SANS TENIR LE TELEPHONE**,
  - ✓ Eléments significatifs dans l'environnement (panneaux publicitaires, enseignes de boutiques...).

5. La procédure de tourne à droite nécessite de  **multiples prises d'information et actions**  qui monopolisent l'attention du conducteur et entraînent un risque de non-détection de la présence du cycliste à côté du camion.

➔ Illustration de la multiplicité et de la complexité des prises d'information et des actions dans le questionnaire.

### Questionnement à aborder :

*A votre avis, qu'est-ce qui a déclenché l'événement dangereux ?*

➔ C'est le positionnement du camion à hauteur du feu sans laisser d'espace disponible pour les cyclistes

*Comment le conducteur aurait pu éviter l'accident ?*

➔ En laissant un espace de sécurité avant le passage piéton pour permettre au cycliste de se mettre devant le camion

## Grille des réponses pour la manœuvre

- |           |   |  |
|-----------|---|--|
| Etape 1 → | C | Je porte attention aux usagers que je dépasse avant le feu                                 |
| Etape 2 → | B | Je mets mon clignotant à droite en arrivant au feu   |
| Etape 3 → | A | Je laisse un espace de sécurité avant le passage piéton en m'arrêtant au feu rouge         |
| Etape 4 → | E | Pendant l'arrêt au feu rouge je contrôle mes rétroviseurs, antéviseur compris              |
| Etape 5 → | D | Avant de redémarrer je contrôle mes rétroviseurs pour vérifier l'évolution de la situation |
| Etape 6 → | G | Je démarre en contrôlant l'intersection à gauche puis à droite                             |
| Etape 7 → | H | Je contrôle dans les rétroviseurs droits pour l'empattement                                |
| Etape 8 → | F | J'engage mon tourne à droite   |
| Etape 9 → | I | Je projette mon regard sur le passage piéton pour vérification de ma trajectoire           |



## Messages à retenir

### 1. Un arrêt au feu rouge n'est pas une situation figée

➔ Evolution toujours possible en dehors des actions du conducteur (remontée d'un cycliste sur la droite par exemple) :

- ✓ Je laisse un **espace de sécurité** pour permettre le positionnement des cyclistes devant le camion
- ✓ Je mets mon **clignotant avant** l'arrêt et **pendant tout l'arrêt**
- ✓ Je continue à **surveiller son côté droit pendant l'arrêt** au rouge,
- ✓ **Je ne fais pas autre chose.**

### 2. Etre toujours dans le **questionnement** :

- ✓ Y a-t-il quelqu'un dans mon angle mort ?
- ✓ Ai-je bien regardé ?
- ✓ Qu'est devenu le cycliste que je viens de dépasser ?

### 3. **Rester vigilant** en toutes circonstances et **Prévoir l'imprévisible** :

- ✓ Mettre le clignotant ne suffit pas à ce que les cyclistes comprennent et anticipent la manœuvre du camion
- ✓ Il reste toujours un risque de ne pas détecter un

usager à proximité du camion

- ✓ Penser à utiliser l'antévisiseur et le rétrovisueur d'accostage pour vérifier l'angle mort cabine à l'avant et à droite

### 4. L'attente au feu rouge fait partie de l'activité de **conduite** ➔ Mon attention peut être détournée de la situation si je fais autre chose (*par exemple, j'oublie le cycliste que j'ai dépassé avant le feu*) :

- ✓ Programmation du GPS, recherche d'itinéraire...
- ✓ Recherche d'informations dans l'environnement (localisation client, nom de rue, numéro...)
- ✓ Consultation des écrans dans la cabine (radio, outils de gestion de flotte, SMS...)
- ✓ Conversation téléphonique **MEME SANS TENIR LE TELEPHONE,**
- ✓ Eléments significatifs dans l'environnement (panneaux publicitaires, enseignes de boutiques...)

### 5. **Tourne à droite = multiples prises d'information** ➔ risque de monopolisation de l'attention du conducteur et de non-détection de la présence du cycliste à côté du camion.

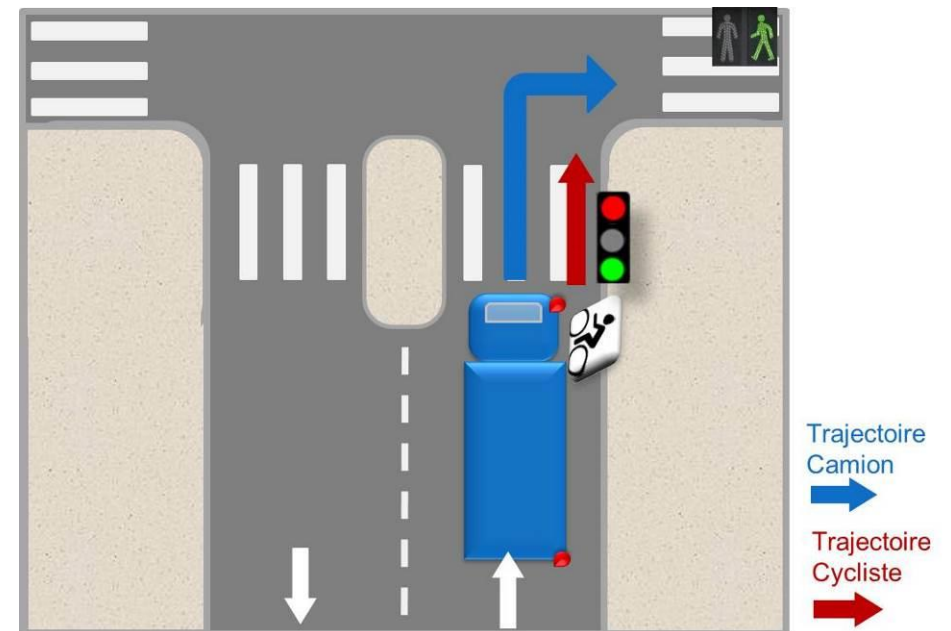
## Schéma de la situation

### Angle mort latéral droit cabine

- Angle mort latéral droit cabine
  - ✓ Défaut de visibilité du conducteur
  - ✓ Défaut d'attention du conducteur
- Mauvaise appréciation de la situation par le cycliste

### Risques

- Non-détection du cycliste par le conducteur
- Non-détection des indicateurs visuels du camion par le cycliste
- Incompréhension des intentions du conducteur par le cycliste



# Le sas cycliste

## Zone pour les cyclistes signalée par un logo « vélo » :

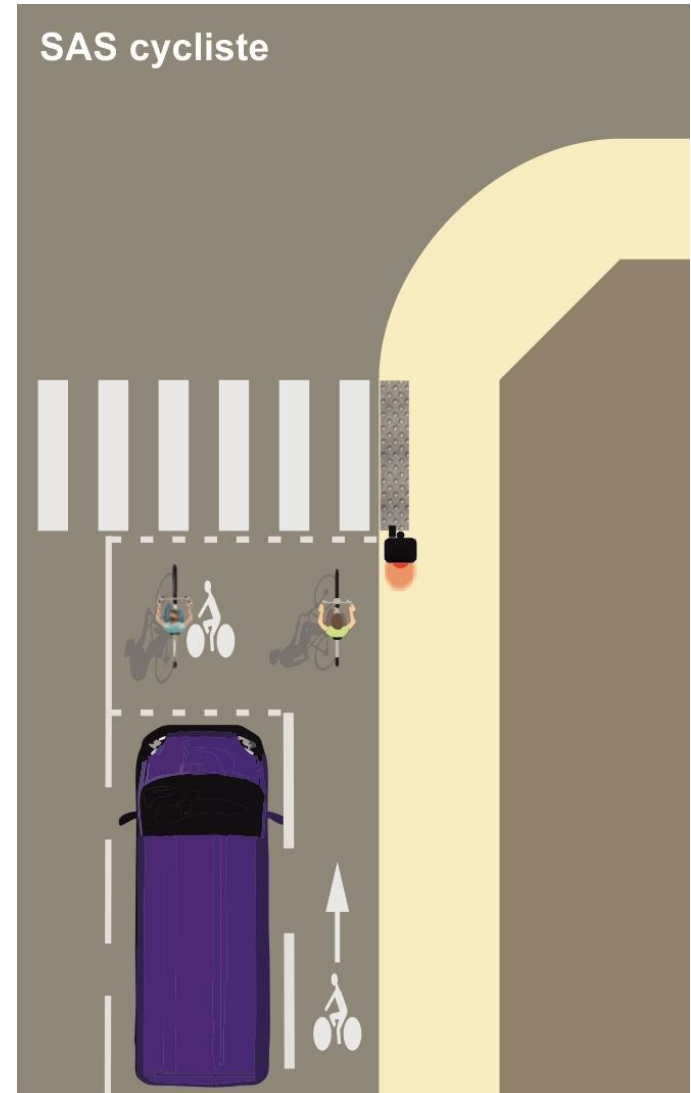
Elle est située entre le passage piéton et la ligne où doivent s'arrêter les véhicules motorisés.

### Intérêt

- Rend le cycliste plus visible pour les conducteurs de poids lourd
- Eloigne le piéton de l'angle mort du poids lourd à l'arrêt
- Positionne le cycliste devant les véhicules motorisés, notamment pour le tourne à gauche

### Fonctionnement

- **Le feu est rouge :**
  - ✓ Arrêt obligatoire du véhicule motorisé avant la ligne pointillée
  - ✓ Amende de 135 euros s'il empiète sur le sas
- **Le feu est vert :**
  - ✓ Sans congestion
    - Franchissement normal
  - ✓ Avec congestion
    - Le conducteur doit laisser le sas libre
    - Amende de 135 euros s'il empiète sur le sas



# Le cédez-le-passage cycliste au feu

## Panonceau apposé sous certains feux tricolores :

Il autorise les cyclistes à franchir le feu rouge sans marquer l'arrêt, sous réserve de laisser passer, sans les gêner, tous les usagers bénéficiant du « vert ».

Le feu rouge devient un cédez-le-passage pour les cyclistes pour la ou les directions indiquées par le signal.

### Intérêt

- Démarrage anticipé
- Evitement du positionnement dans l'angle mort

### Risque

- Ne concerne que les mouvements indiqués sur le panonceau
  - ✓ Les cyclistes qui n'ont pas le droit de franchir le feu rouge restent dans l'angle mort

Le cédez-le-passage cycliste ne change pas les règles de circulation pour les véhicules motorisés

